



Présente

Carapace



Louis Benoît ©

Projet de Création 2013

SOMMAIRE

CARAPACE

Une création de Soif Compagnie

2013

Présentation	3
Note d'intention	4
Résumé de la pièce	5
Personnages	6
Scénographie	7
Qui sommes-nous ?	8
Recherche de partenaires Calendrier prévisionnel	14
Contact	15

CARAPACE – création 2013

Thriller psychique

Direction d'écriture, composition et mise en scène

Chloé LATOUR

Avec

**Claire ASTRUC, Luigi CERRI, Cécile DRUET, Benoît HUMBERT, Adèle JAYLE,
Thomas PELLETIER.**

Création son

Clément DAMES, Clément ROUSSET, et Alexandre LESSERTISSEUR

Création Costumes

Tifenn DESCHAMPS

Produit par Soif Compagnie

Soutenu par **Le Plateau 31** (Résidence de création - janvier 2013)

« Une femme est prostrée en cellule. Il s'agit de Camille Fishelson, jugée en Cour d'assises pour avoir tué Borak Papalski, l'homme avec qui elle vivait une intense passion amoureuse.

Comment comprendre l'énergie destructrice qui a accompagné cette relation amoureuse ? Peut-on être lucide sur soi-même sans perdre la raison ? Peut-on faire revivre les morts ?

Camille, hantée, traumatisée, en proie à ses fantômes, ses souvenirs, ses représentations, lutte sans relâche pour tenter de survivre à cette perte.

En participant à cette enquête psychique, le public bascule au cœur de la vie intérieure de cette femme. Il prend le rôle de sa conscience qui se fait jour peu à peu. »

NOTE D'INTENTION

Le thème central : un processus de prise de conscience

Nous faisons le pari qu'il est possible d'entraîner le public au cœur de la vie psychique d'un personnage – et qu'une enquête psychique menée avec courage est tout aussi théâtrale que n'importe quelle intrigue classique.

En criminologie, actuellement, on considère que très souvent les prévenus ont été la proie de pulsions incontrôlées et qu'ils ont réagi à un scénario fantasmatique étranger à leur situation concrète réelle.

Avocat pénaliste pendant quelques années, je me suis toujours interrogée sur le fonctionnement du psychisme et sur les ruses qu'il emploie pour faire face à la réalité.

Comme nous le montre les rêves, le cerveau a besoin de créer des personnages, d'autres corps pour pouvoir démêler la complexité d'une situation psychique. Transposer ce besoin vital de fiction est un défi passionnant.

Une transposition théâtrale de la mémoire traumatique –

La mémoire va vite, elle transpose, sélectionne, fractionne, glisse vers d'autres choses par associations d'idée et résonances. Il est rare qu'on se souvienne bien d'un dialogue ou de tous les détails d'un lieu, bien souvent, il ne reste dans la mémoire que ce qu'elle a sélectionné : quelques mots ou choses frappantes. De plus, la mémoire n'est jamais passive ; le psychisme remobilise ses souvenirs en les créant à nouveau, afin de faire face au défi que la personne doit affronter dans le présent. Elle est un processus de **fiction active**.

Ce processus est d'autant plus vital quand il s'agit d'affronter des choses difficiles à assumer pour la psyché. Dans notre histoire : le meurtre et la mort d'une personne que l'on aime.

La dramaturgie même de la pièce incluse ces particularités et transcrit le mouvement de la mémoire traumatique à l'intérieur d'un cerveau humain.

Comment se regarde t-on quand on a commis un meurtre ? Peut-on être lucide sur soi-même ? Peut-on se transformer ? La fiction peut-elle nous aidée à voir, à rendre visible nos fantômes ? Peut-on faire revivre les morts ? Comment comprendre l'énergie destructrice qui accompagne parfois les relations amoureuses ? Comment aimer sans être dans un état de dépendance ? Qu'est-ce qu'un passage à l'acte ?

Autant de questions auxquelles se confronte cette nouvelle création de *Soif Cie*.

RESUMÉ DE LA PIÈCE

Prologue –

Une femme est en cellule, muette et surexposée au public. Camille Fishelson est jugée en Cour d'assises pour avoir tué Borak Papalski, l'homme avec qui elle vivait une intense passion amoureuse.

Etrangère à son procès en surface, Camille Fishelson ne se supporte plus et manque perdre la raison. Par le biais d'un livre « Birthday Letters » de Ted Hugues, Camille va trouver le courage de re parcourir sa mémoire et de faire face à son passé.

Mouvement 1 – Première rencontre –

Evoquée par les témoins au procès et par l'évocation identification avec le couple de Ted et Sylvia Plath, Camille replonge dans les émotions de leur première rencontre.

Mouvement 2 – Conquête –

Camille se souvient de la façon dont Borak a réussi à la conquérir. Pendant qu'ils font l'amour, elle est happée par des souvenirs traumatiques venus de l'enfance. Camille est submergée par ses angoisses mais reste silencieuse. Elle perd connaissance.

Mouvement 3 – Transformation –

Plus Camille se rapproche du moment du meurtre, plus son esprit esquive. Néanmoins, Camille arrive, à donner corps à ce personnage en elle de reine des amazones, invincible et sans faille qui se nomme Tanaïs ; puis à se souvenir de ses sensations juste après le meurtre. Mais elle n'arrive pas encore à retourner dans le moment du passage à l'acte.

Mouvement 4 - Passage à l'acte –

Camille lutte et réussit à revenir dans l'instant du meurtre. Elle réalise qu'elle a commis une erreur tragique à ce moment là – tuant à travers Borak son ancien agresseur. Cette prise de conscience tue une part d'elle-même et lui permet enfin d'assumer son acte.

Epilogue –

Camille est libérée après avoir fini sa peine. Elle est sur une plage au bord de l'océan. Elle a survécu à son crime.

Librement inspirés des textes sources suivants :

« Penthésilée » de H.Von Kleist dans la traduction de Julien Gracq -

« Journal Intime », « la cloche de détresse » « Ariel » de Sylvia Plath

« Birthday letters » de Ted Hugues

PERSONNAGES

CAMILLE FISHELSON – née le 23 janvier 1984, à Pau, résidant 5 impasse de la cotinière, à Arles.

Camille est une personne solitaire, très exaltée, mal à l'aise avec les mondanités et les codes sociaux, difficile d'accès par son exigence. Elle a développé une grande capacité d'intelligence et de maîtrise de ses émotions, et sait parfaitement comment se mettre à distance pour ne pas flancher.

Quand à l'âge de 13 ans, l'amant de sa mère l'agresse sexuellement, elle fait tout pour ne pas être réduite à cet événement. Amoureuse des livres, elle plonge dans ses études et intègre, après une classe préparatoire littéraire, l'école des chartes à Paris. Elle pratique, par ailleurs, la danse, dans laquelle elle trouve un exutoire corporel à ses angoisses. Pendant son école, elle passe l'audition et est admise à intégrer la troupe de danseuse du Crazy Horse.

Elle rencontre Borak cette année là, au printemps, à un moment de sa vie, où elle a à la fois l'envie de briser sa solitude, sa carapace - un besoin impérieux de contact humain et d'amour - et une profonde terreur et réticence à se mettre en péril. En matière d'amour, Camille n'envisage que deux choix qui l'écartèle : celui de la fusion totale qui lui ferait perdre son indépendance et son intégrité - ou celui d'une autonomie totale, qui la rendrait inatteignable à l'affection des autres.

Le meurtre remet définitivement tout en question : ce qu'elle était, ses rêves, sa prétendue lucidité, sa force de volonté, et la défense qu'elle avait depuis toujours mise en place se révèle la cause principale de son passage à l'acte. A partir de ce point, son être devra trouver de nouvelle fondation, muter totalement – ce qui l'obligera à accomplir un lent et douloureux processus de prise de conscience.

BORAK PAPALSKI – 24 ans –

Est le leader d'un groupe de musique funk rock – L'esprit d'un funambule, rêveur et créatif dans un corps et un tempérament de cheval fougueux. Il a le désir profond d'être celui qui touche les étoiles et brisent les murs. Pour cela, il est prêt à foncer tête baissée dans tout ce que les autres considèrent comme impossibles. Ils foncent et les autres le suivent, ébahis, râlant mais finalement ravie. Lorsqu'il fait la rencontre de Camille, il se met au défi d'être celui qui brisera sa carapace. Ne sachant rien des processus à l'œuvre, il finit par être complètement débordé par cet amour qui le mettra hors de lui-même.

TANAIS –

Est une adaptation du personnage créé par H Von Kleist dans sa pièce « Penthésilée ». Elle est la reine du peuple des Amazones qui tombe amoureuse d'Achille, le héros grec de la guerre de Troie. Selon les codes guerriers de son peuple, elle n'a pas le droit de tomber amoureuse et elle ne peut s'accoupler avec un homme qu'après l'avoir vaincu au combat. Se sentant lamentablement vulnérable, Penthésilée finit par dévorer avec les dents l'homme qu'elle aimait. Ce personnage est comme un archétype au fond de la psyché de Camille. Il agit comme un double héroïque et protecteur dans son adolescence. Il fait corps avec son identité. Mais il devient un redoutable ennemi quand il s'agit de tomber amoureuse et Camille lui attribuera son passage à l'acte au moment du meurtre. La possibilité de donner corps à ce personnage sur le plateau permet à Camille de voir l'Autre en elle et d'assumer sa violence.

SYLVIA –

Est inspiré de Sylvia Plath, une poète américaine, née en 1932 et morte suicidée le 11 février 1963 à Londres. Lucide, à fleur de peau, extrêmement brillante intellectuellement, la personnalité de Sylvia Plath résonne étrangement avec celle de H.Von Kleist. Ses journaux intimes, son roman « la cloche de détresse », ses poèmes portent la trace d'un esprit acéré exigeant pour lui-même qui cherche à avoir une conscience suraiguë du monde. En contradiction avec son idéal de liberté, Sylvia a également soif de fusion amoureuse et elle sera écartelée entre ces deux dynamiques jusqu'au moment de son suicide. Camille s'identifie à ce personnage qui donne corps dans sa psyché à ses envies de mort et à sa volonté de lucidité.

TED –

Est inspiré de Ted Hugues, un grand poète anglais, né en 1930 et décédé en 1998. Il a été le compagnon de Sylvia Plath avec laquelle il a vécu une intense passion amoureuse de 1956 à 1963. Marqué par la mort de Sylvia, Ted Hugues a publié un recueil de poème « Birthday Letters » dans lequel il rend hommage à leur vie commune et tente de nommer l'expérience qu'ils ont partagé tous les deux. Ce livre de poème était le livre préféré de Borak Papalski. Camille l'emprunte à la bibliothèque de la prison pour tenter de renouer, à travers la mort, le dialogue avec Borak.

Autres personnages :

LA MERE

THIERRY (amant de la mère et agresseur de Camille))

L'AVOCAT

KARL (ami de Borak, batteur, membre du groupe Punk Rock)

SCENOGRAPHIE –

Lieu psychique, la scène devient le creuset de toutes les métamorphoses.

Pour maintenir la fluidité et la plus grande puissance d'évocation, nous avons choisi de sculpter l'espace vide avec les corps et de ne faire appel qu'à des éléments de décors fragmentaires et mobiles.

Création sonore

Afin de plonger les spectateurs dans la boîte noire du cerveau d'une personne, nous avons opté pour une création sonore originale, qui puisse jouer sur la spatialisation du son.

Le travail sonore intègre un certain nombre de « voix off » sonorisées qui permettent de faire voyager le spectateur d'un point de vue à un autre.

Création lumière

Les nombreux noirs de la lumière accentuent cette vision subjective dans laquelle chaque fragment constitue un morceau seulement de ce que le personnage décide de rendre visible.

Au fur et à mesure du spectacle, le spectateur doit accepter d'abandonner son point de vue extérieur sur le personnage pour accompagner Camille au cœur de ses visions intérieures.



QUI SOMMES NOUS ?

SOIF [swaf], *subst. fém. Curiosité insatiable, besoin de susciter des questions ; plaisir du jeu ; aspiration à éteindre la soif du public, et à la nourrir sans cesse*

Créée par d'anciens élèves de l'Ecole Jacques Lecoq, *Soif Compagnie* se définit par un théâtre de création basé sur le travail corporel, le rythme et le mouvement.

Ses spectacles proposent un regard décoiffant sur la condition humaine, capable de susciter des questions vivifiantes au sein de la cité.

Avec humour et détermination, la compagnie cherche à créer, grâce au théâtre, un lieu de partage et de liberté, et tisse un lien privilégié avec le public, considéré comme un acteur à part entière de la représentation.

Ses activités artistiques sont autant de modes de relations avec le territoire des Yvelines sur lequel elle s'est implantée : ateliers, formation et créations d'œuvres théâtrales.

NOS SPECTACLES

Autre créations en cours

GAIA GLOBAL CIRCUS

Tragi-comédie climatique et globale

Conception et écriture - Bruno LATOUR - Texte pour la scène Pierre DAUBIGNY –

Mise en scène - Frédérique AIT TOUATI et Chloé LATOUR

Avec Claire ASTRUC, Luigi CERRI, Jade COLLINET, Matthieu PROTIN -

Production - Soif Compagnie - Compagnie Accent

Coproduction - la Comédie de Reims – Festival La Novella Toulouse – CNES (La Chartreuse) - The BayerischerRundfunk (ZKM Karlsruhe)

Projet Soutenu par le Ministère Français de l'Ecologie (MEDDTL) –

Calendrier - Création au festival Novella de Toulouse (Octobre 2013)/Création Festival Scène d'Europe – Comédie de Reims (Décembre 2013)

Spectacles actuellement en tournée

L'INCROYABLE HISTOIRE DE MME BERLINGOT (2010), *création jeune public*

Mise en scène (Chloé LATOUR) – Avec Claire ASTRUC- Luigi CERRI

LES SOULIERS ROUGES (2007) *création jeune public*

Mise en scène (Chloé LATOUR) – Avec Claire ASTRUC- Luigi CERRI

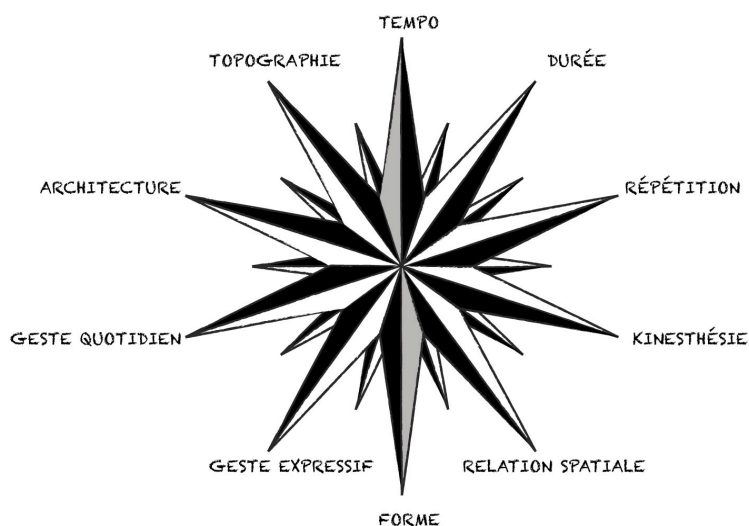
ROMULUS ET REMUS (2006)

Texte et mise en scène de Luigi CERRI – Avec Luigi CERRI

NOS OUTILS

La pédagogie de création théâtrale enseignée à l'école **Jacques LECOQ** a fortement marqué les membres de Soif Cie.

La technique des **VIEWPOINTS** contribue également à guider notre travail. Aujourd'hui un classique des écoles de théâtre américaines, les *Viewpoints* nous entraînent à décliner un événement scénique en 9 points de vue physiques et vocaux, en faisant varier le temps et l'espace. Inventée dans les années 60' par la chorégraphe américaine Mary Overlie, cette méthode d'improvisation a été ensuite adaptée au théâtre et enrichie par la troupe américaine *SITI Company* dont la direction artistique est assurée par Anne Bogart.



Ces outils permettent d'utiliser le langage du théâtre pour écrire dans le temps et dans l'espace. Le matériel brut issu des improvisations et les formes stylisées que nous composons lors du processus de création sont ensuite intégrés dans nos pièces.

La formation de certains de ses membres à la méthode **FELDENKRAIS**, méthode de prise de conscience par le mouvement, contribue à enrichir également notre travail théâtral.

Il importait pour nous de développer un jeune théâtre de création basé sur une étroite collaboration entre ses différents membres, chacun étant considéré comme un acteur créatif du processus théâtral. Notre méthode d'écriture de plateau s'articule autour des *compositions* de chaque acteur et incorpore autant des partitions de gestes chorégraphiques que des fragments de textes originaux.

Aujourd'hui la compagnie poursuit sa recherche artistique, mêlant un travail d'enquêtes à une méthode de composition afin de mettre en forme un théâtre de création. C'est ainsi qu'elle affine sa recherche en créant des formes stylisées de notre réalité contemporaine.

Claire ASTRUC, Luigi CERRI, Chloé LATOUR
Directeurs artistiques de Soif

L'EQUIPE

ECRITURE ET MISE EN SCENE

Chloé LATOUR

INTERPRETATION

Claire ASTRUC

Luigi CERRI

Cécile DRUET

Benoît HUMBERT

Adèle JAYLE

Thomas PELLETIER

CREATION SONORE

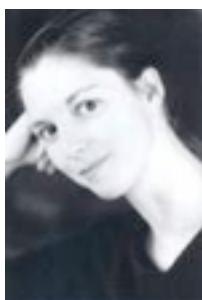
Clément DAMÈS, Clément ROUSSET et Alexandre LESSERTISSEUR

COSTUMES

Tifenn DESCHAMPS (Atelier Rouge Velvet)

Chloé LATOUR

Direction d'écriture/Mise en scène



Après une formation classique au Conservatoire d'Art Dramatique Nadia Boulanger (Paris IX), Chloé étudie la composition et la mise en scène à l'Ecole Internationale de Théâtre Jacques Lecoq (Paris). Elle y suit les ateliers d'écriture théâtrale dirigés par Michel Azama.

Avocate au barreau de Paris pendant deux années, elle fait le choix en 2007 de se consacrer uniquement à l'écriture et à la mise en scène.

Aux Etats-Unis, sa rencontre avec Anne Bogart (SITI Cie, NY) la forme à de nouveaux outils de composition et de training.

Co-directrice de Soif Compagnie, elle met en scène pour la troupe *Les Souliers Rouges* (création jeune public), *Penthésilée* de H.V.Kleist, *Portrait d'une femme* de M.Vinaver, *L'incroyable histoire de Mme Berlingot* (création jeune public 2011).

En qualité de dramaturge, elle travaille régulièrement avec Claire Astruc à l'élaboration de spectacle de théâtre corporel en partenariat avec les Affaires Culturelles de l'Université Paris Ouest Nanterre. Elle collabore également à l'écriture du spectacle de théâtre documentaire « *On a marché sur ton bitume* » produit par la Cie La Carotte (Jura).

Par ailleurs, elle a mit en scène sept opéras pour la compagnie d'opéra de poche Appel d'Airs : *Rita ou le mari battu* de Donizetti, *L'apothicaire* de Haydn, *Kiki de Montparnasse* d'A. Manucci (Création mondiale), *Abu Hassan* de K.Weber, *L'éducation Manquée* de E.Chabrier, *La tragédie de Carmen* et *Le Docteur Miracle* de Bizet (Création 2012 au Festival CNCS à Moulins - Comic Opera Festival de Pékin.)

Chloé anime également des ateliers de création théâtrale, ainsi que des ateliers de techniques corporelles de l'art oratoire (Université Nanterre - Sciences Po Paris).

Claire ASTRUC

Comédienne/Danseuse



Claire a suivi une formation de théâtre physique à l'Université de New-York, au studio *Experimental Theatre Wing*, ainsi qu'à l'École Internationale de Théâtre Jacques Lecoq.

Sa rencontre avec Anne Bogart et sa méthode des *Viewpoints* (technique d'improvisation et de création collective) est décisive dans son parcours. Claire expérimente et prolonge cette recherche autour du mouvement expressif, et met en scène des créations de théâtre corporel en partenariat avec les Affaires Culturelles de l'Université Paris Ouest Nanterre.

Co-directrice de *Soif compagnie*, elle joue dans les spectacles de la compagnie *Chute libre* (création cabaret) *Les Souliers Rouges*, (création jeune public), *Penthésilée* de Kleist.

Elle est interprète également auprès de la compagnie *La Carotte*, (théâtre de rue et théâtre d'histoires populaires), *La compagnie de l'Alambic* (danse théâtre sous la direction de Christian Bourigault).

Formée à la méthode *Feldenkraï's* (prise de conscience par le mouvement) elle anime différents ateliers de théâtre pour adultes et enfants, ainsi que des trainings physiques pour artistes professionnels.

Luigi CERRI

Comédien/Ecrivain/Metteur en scène



Comédien, auteur et metteur en scène, il est par ailleurs docteur en économie politique. En 2002 il met en scène sa première pièce, *La Stanza*, pour laquelle il bénéficie d'une subvention de l'Université de Sienne.

En France, après avoir suivi des ateliers sur le jeu masqué et sur le clown, il intègre en 2004 l'École Jacques Lecoq.

Co-fondateur de *Soif Compagnie*, il écrit et met en scène, à Paris, les pièces suivantes: *Légère variation en sous-sol*, *Romulus et Remus*, et *Blé et Fer*.

En tant que comédien, il se produit dans *Rated X*, d'Angelo Pavia, à Paris et en Italie; dans *Les Souliers Rouges*, spectacle jeune public, dans *Penthésilée*, *La marquise d'O*, *La petite Catherine de Heilbornn* de H. von Kleist, et *Crime et Châtiment*, de Dostoïevski, avec la Compagnie Libre d'Esprit.

Cécile DRUET

Comédienne



Elle commence le théâtre en rue, avec la compagnie La carotte dont elle est désormais co-directrice artistique dans le Jura. En 2004, elle intègre la formation du théâtre de l'Acte et suit les cours de théâtre gestuel de Jao Douay. En 2005, elle pratique le clown avec Eric Blouet.

En 2006, elle suit la formation de Solange Oswald (groupe Merci), et intègre le GEIQ (compagnonnage, Bordeaux) en 2007. Elle a notamment travaillé avec Gilbert Tiberghien, le théâtre des Chimères, ou Frédéric Maragnani.

Elle poursuit sa recherche d'un théâtre contemporain et chorégraphique auprès de *Soif Cie* depuis plusieurs années.

Benoît HUMBERT

Comédien



Après avoir obtenu une licence d'Etude Théâtrale à l'Université de Vincennes, il intègre l'Ecole Internationale de Théâtre Jacques Lecoq. Il s'initie au *Radical Theatre* à l'Université de Bristol ainsi qu'aux Arts Performatifs Chinois à l'Opéra de Pékin. Il goûte à tous les Arts du spectacle, marionnettiste, mime, chanteur de rue.

Comédien, il a été Diomède dans *Penthésilée* de Kleist, le Géant Dessoubre dans *Autin et Orette*, ou Kaliayev dans *Les Justes* de Camus, avec la Cie André Mairal.

En 2000 il fonde, avec Caroline Guidou et Isabelle Druet, la Compagnie « La Carotte » dont il est le principal metteur en scène. En 2002, la troupe s'implante dans le nord du Jura afin de mettre son art en relation avec une population. C'est toujours pour entrer en contact étroit avec le public qu'il dirige le projet "On a marché sur...". Le troisième opus *On a Marché sur Ton Bitume* est une plongée dans la vie d'une cité. Il participe également à la direction artistique du festival de La Source (Jura).

Adèle JAYLE

Comédienne



Adèle Jayle a suivi une formation théâtrale à l'école Claude Mathieu, puis a suivi la formation en travail de clown et travail gestuel à l'Ecole du Samovar. Aux Etats-Unis, elle s'est formée avec Ann Bogart à New York en 2008-2009 et à Skidmore College.

Elle a joué dans *Les Paravents* de Jean Genêt (mise en scène Kathryn Hamilton) à l'université Columbia et à Riverside Church à New York. Elle joue également dans *L'Illusion Comique* (m.s. Fabrice Merlot), *L'Appartement de Zoïka* de Boulgakov (m.s. Alexandre Zloto), *Rose et Jeannot* (conte musical de Gérard Rouzier), *Retrospective* de Rirkrit Tiravanija, *Les Mariés de la Tour Eiffel* de Cocteau (m.s. C. Beaulieu), *A Tout Prix* (écrit et m.s. par Jacques Hadjaje), *Dis Joe* d'après Samuel Beckett (m.s. Julien Marckland), *Pot au Noir* de Tinam Liepa (m.s. David Ravier), *Le Roi Gordogane* (de Radovan Ivšić, m.s. Magali Serra). Elle a également joué dans le "Cabaret des Clowns", une production du Théâtre du Samovar. Elle poursuit son travail de clown auprès de Lory Leshin, Ami Hattab, Franck Dinet, Allan et Patrick de Vallette à l'école du Samovar et Eric Blouet. Aujourd'hui, elle travaille régulièrement avec la compagnie des Clowns de l'espoir.

Thomas PELLETIER

Comédien

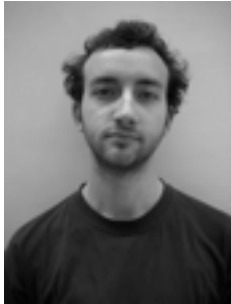


Après une Licence en "Arts du spectacle", où il rencontre et travaille avec Georges Bigot, Thomas entame une formation de 3 ans sur le jeu de l'acteur dirigé par Luc Faugères à Bordeaux. Pendant cette période, il joue et met en scène *A.D.N* de Christian Rullier, écrit un spectacle pour enfant en collaboration avec Laureline Mattiussi, puis collabore à divers projets avec des compagnies bordelaises.

Désireux d'approfondir une recherche plus chorégraphique, Thomas travaille pendant un an autour du projet *Poste restante* dirigé par le chorégraphe Thierry Thieu Niang. Depuis, il a créé 2 pièces de danse contemporaine (*Mettez vous à l'aise Mr or Mrs* et *Hawai police d'état*) et a travaillé avec Christian Bourigault sur le projet "Qui danse ?". Passionné d'arts plastiques, il a aussi fabriqué 5 livres d'images (dessins et photos) : "*Déclaration d'amour à ma grand mère*", "*Spirit of ecstasia*", "*Mettez vous à l'aise Mr or Mrs 1 et 2*", et "*Petits assemblages*".

Clément DAMÈS

Créateur Son



Clément commence la contrebasse classique à l'âge de huit ans. Après avoir participé à de nombreux projets en tant que contrebassiste ou bassiste (orchestres symphoniques avec des représentations en France et en Allemagne, big band, groupes de rock) il obtient son prix de contrebasse au CNR de Toulouse.

Il se consacre ensuite à des études scientifiques qui le mèneront plus tard à entrer au conservatoire de Paris en classe d'ingénieur du son. A l'heure actuelle, il partage son temps entre les enregistrements, la composition pour le cinéma, le théâtre, la télévision et la pratique instrumentale dans

divers groupes : *Klezmer Lokomotiv, Hotel du nord, Panamanouche...*

Par ailleurs, il développe un nouveau concept musical liant la musique électronique créée par ordinateur à l'improvisation instrumentale, donnant naissance à un groupe éclectique, *Kind Of Sound*. Il a l'occasion d'enregistrer de nombreux ensembles ou artistes (Pierre Boulez à la cité de la musique, Vanessa Paradis, André Rieu, Fabrice Luchini...) ainsi que de sonoriser de nombreux groupes (Jazzmatazz, Charlie Haden, festival La Main Ferme et de nombreux artistes parisiens).

Tifenn DESCHAMPS

Costumes



Après un BTS Art Textile et Impression, elle poursuit sa formation par un Diplôme des Métiers d'Arts de costumière à Lyon. Depuis 2004, elle travaille en tant que créatrice, coupeuse et réalisatrice avec plusieurs compagnies. Pour le théâtre : *Andromaque, Le mariage de Figaro* (Cie Vélo volé) ; *Richard III, L'amour médecin et Le mariage forcé* (Cie du Chemin ordinaire) ; *Penthésilée, Blé et fer* (Soif cie). Pour la danse : *Through rainbows* (Cie Jeremy Wade), *Cien años de soledad* (El colegio del cuerpo). Pour le cirque : *Hors piste* (Cie Virevolt'). En collaboration avec d'autres costumières, elle fonde en 2007 l'atelier Rouge Velvet, basé à Lyon.

Elle travaille également à L'Opéra de Lyon depuis 2005, en tant que couturière et coupeuse ; récemment elle participe à la réalisation des costumes pour *La Traviata* (mise en scène de Klaus Michael Grüber) *Don Giovanni* (Adrian Noble), et *Moscou, le quartier des cerises* (Macha Makeïeff).

RECHERCHE DE PARTENAIRES

Le projet *Carapace* nous habite depuis deux ans. Notre défi est de trouver un cadre de production qui nous permette de faire mûrir la création du spectacle, étape par étape.

Après des expériences variées dans la production de spectacles, nous nous sommes heurtés à la difficulté de faire vivre une proposition artistique avant même qu'elle soit née.

Cela est d'autant plus vrai du projet « Carapace » dont la particularité est de se rapprocher d'une dramaturgie plurielle, de ce que certains appellent « une écriture de plateau » dans laquelle la mise en scène est intrinsèquement mêlée à l'écriture.

Nous recherchons donc des structures, des lieux ayant une vraie politique de soutien d'un spectacle à tous les stades de son processus de création, et avec qui partager notre travail.

CALENDRIER PREVISIONNEL

- **Écriture**
 - *Du 5 au 17 décembre 2011*
- **Répétition Mise à l'épreuve - écriture de plateau**
 - *Du 16 au 21 janvier 2012*
 - *Du 14 au 19 mai 2012*
- **Mise en scène et création : 2013**

Autour du spectacle « Carapace » que nous fabriquons, ces séances de création/exploration visent à enrichir la matière scénique et à façonner l'écriture du spectacle.

Prochaine résidence :

Plateau 31 – résidence du 7 au 20 janvier 2013 –
Représentation :
samedi 19 janvier à 19h30
dimanche 20 janvier à 17h30

- **Recherche de coproduction et de diffusion**

Nous sommes actuellement à la recherche de lieu susceptible de soutenir notre projet.

CONTACT

Soif Compagnie

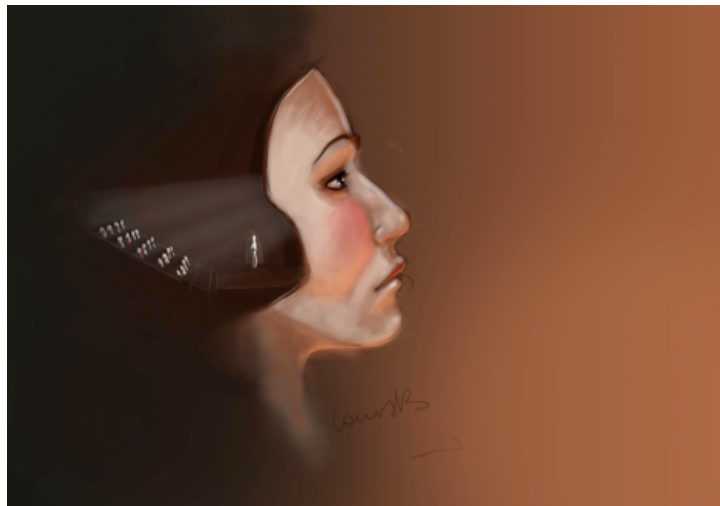
84 avenue Marcelle 78 740 VAUX-SUR-SEINE

Chloé LATOUR 06 26 61 41 44

Claire ASTRUC 06 20 47 20 31

Luigi CERRI 06 19 31 49 72

www.soifcompagnie.com - contact@soifcompagnie.com



Louis Benoît @